



Estudante:
João Carlos Mendes Ribeiro

Orientador:
Rodrigo Santana Alves

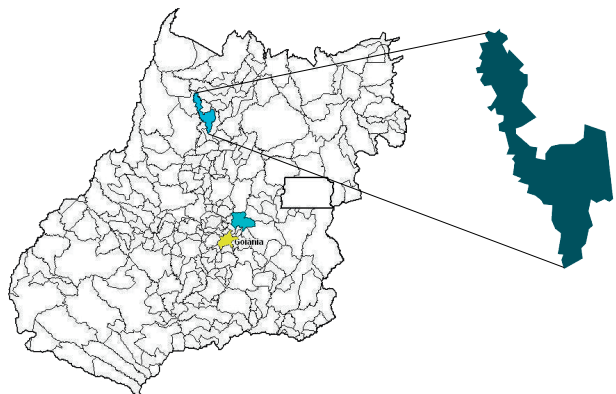
Ecclesiae

Igreja São Francisco de Assis

O LUGAR

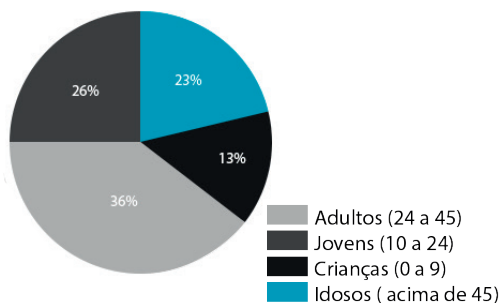
Santa Terezinha de Goiás, fica situada no norte do estado de Goiás aproximadamente 289 km da capital Goiânia-GO, e possui uma população de 10.302 habitantes segundo o senso do IBGE de 2010.

A história desta cidade começou quando em 1953 a Família Batista Ferreira chefiada por João Batista Ferreira veio de Anápolis-GO para tomarem posse das terras onde hoje se encontra o município. O distrito foi criado em 22 de junho de 1963 pela Lei Municipal número 19 desta mesma data e essa mesma lei foi aprovada em 23 de outubro do mesmo ano. A cidade recebeu esse nome pela devoção do fundador à Santa Teresinha do Menino Jesus.

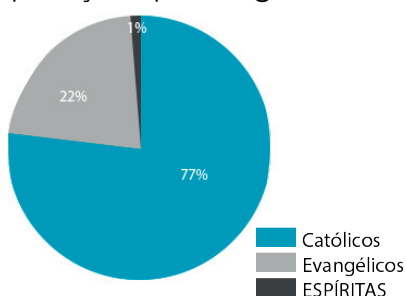


Portal da Cidade
Fonte: João Carlos Mendes

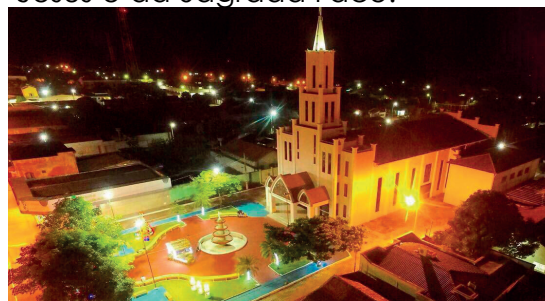
População por faixa etária.



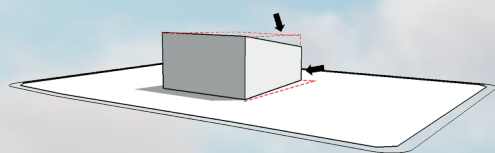
População por religiões.



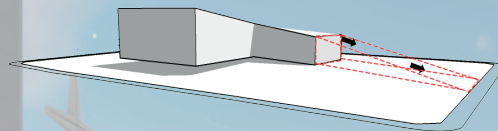
*Paróquia Santa Teresinha do Menino Jesus e da Sagrada Face:



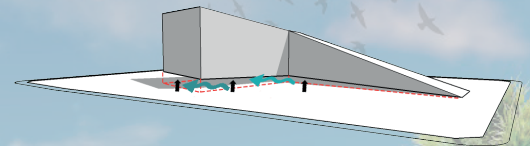
A PROPOSTA



1- Sobre o prisma foram feitas as inclinações com o conceito ELEVAR-SE.



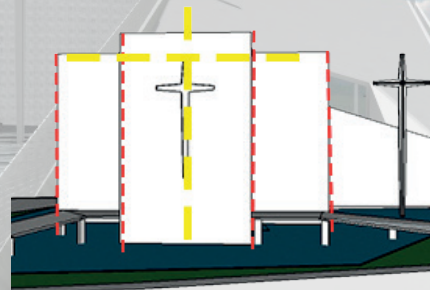
2- Acrescenta-se então mais um volume (parte social), o edifício então se estende até uma das extremidades do terreno.



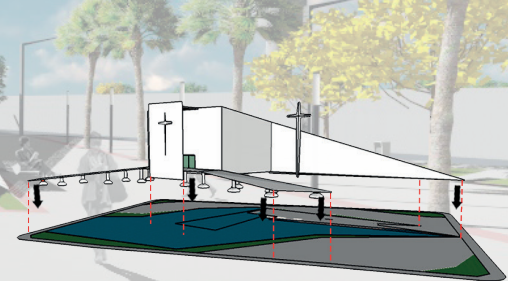
3- Para evidenciar ainda mais o efeito de elevação, eleva-se também as bases do volume.



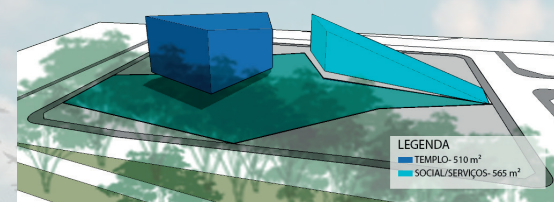
4- A Cruz o símbolo maior do cristianismo traça as linhas principais da fachada Norte.



5- O lenho da Cruz gera a forma e os braços do Cristo serve de sustentação principal.



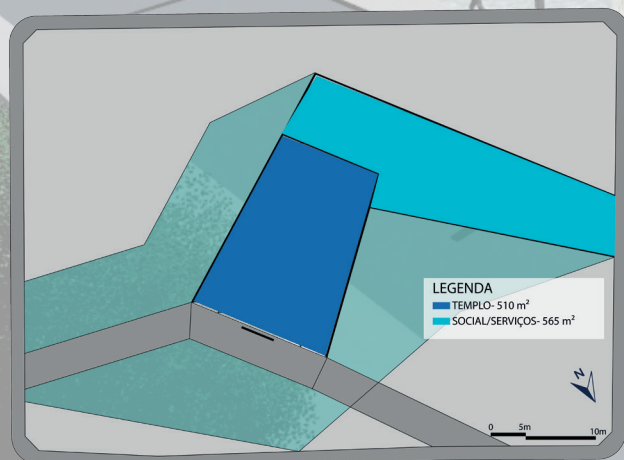
6- O cristão adentra-se ao seio da Igreja por meio do Batismo na água, e para isso o tempo pausa sobre um grande espelho d'água.



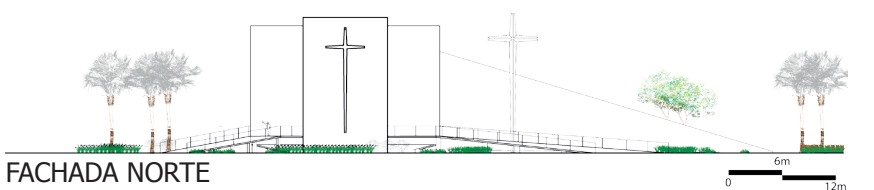
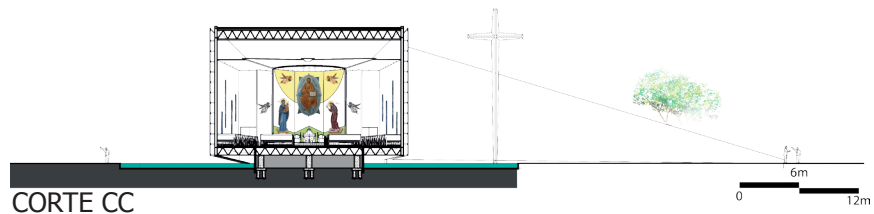
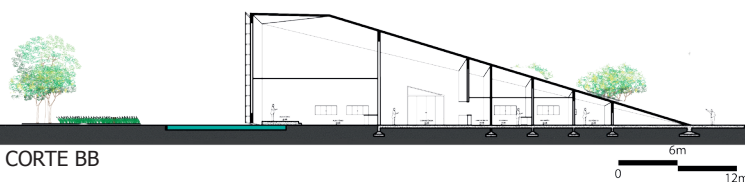
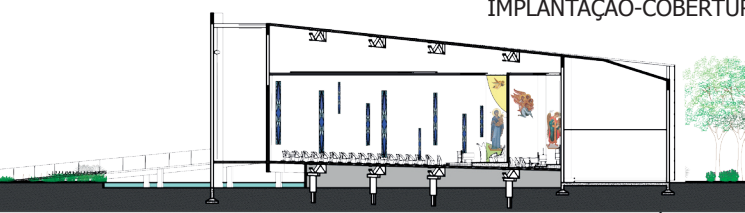
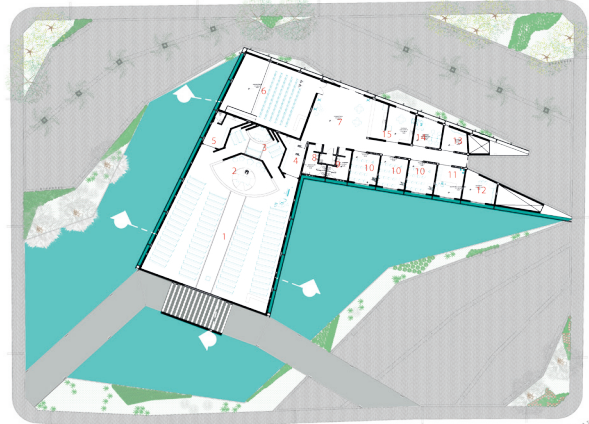
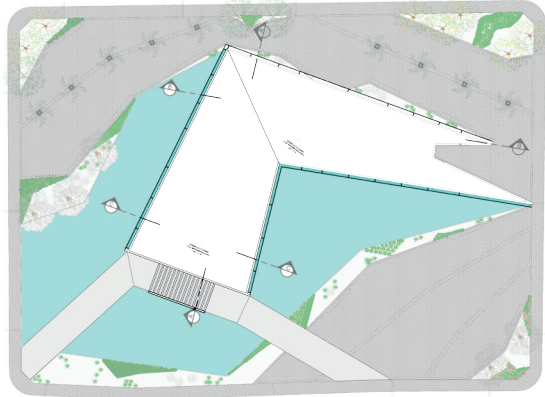
O homem sempre atribuiu significados àquilo que o mesmo veio se relacionando no decorrer dos séculos, dentre essas dimensões de significados a espiritual, uma das mais importantes, sempre foi vista como a relação que este indivíduo estabelece com forças ou realidades invisíveis ou superiores ao mesmo.

Deste modo a experiência com Arquitetura dos Templos Católicos passa ser para o homem imbuído da religião uma manifestação aberta de sua fé.

A igreja São Francisco de Assis em resposta ao que uma parcela significativa da população de Santa Terezinha de Goiás espera do espaço celebrativo é justamente fazer do templo uma janela entre o homem religioso com Deus, portanto, essa resposta projetual é para além do espaço físico, um sentido total de transcendência.



O PROJETO



O PROJETO



Os templos desde a antiguidade têm interferido na dinâmica da vida das pessoas, por meio deles a sociedade pôde de maneira aberta e facilitada manifestar a sua relação com o sagrado.

A Igreja São Francisco de Assis veio de forma mais prática em resposta a um apelo inicialmente pessoal, mas tem sua fundamentação na real necessidade em que o atual templo de congregação se encontra.

Como dito anteriormente, a relação que os indivíduos têm tido com o sagrado no decorrer da história da humanidade interferiu bastante na Arquitetura Sacra. Os símbolos por exemplo, estão intimamente ligados ao espaço litúrgico, de forma mais prática, o espaço que se celebra. Neste projeto a simbologia de elementos e formas interferem bastante na concepção projetual, pois para ser de fato um templo católico o mesmo precisa servir de catequese para quem fará uso do mesmo.

A relação do homem com a igreja enquanto templo físico precisa ser a ligação, a comunicação e muitas vezes a explicação da experiência com o invisível. Através disto a escolha de um terreno que ligue mais pessoas ao edifício, a forma do mesmo, o programa proposto tanto para o templo como para a parte social e de serviços, e a simbologia intimamente ligada à sua concepção pode, portanto, responder a ordem que o Santo Francisco de Assis recebeu: "Vai e reconstrói a minha Igreja!".

AS TECNOLOGIAS

A tecnologia estrutural utilizada foi em grande maioria a estrutura metálica, perfis de aço que possibilitam o vencimento de grandes vãos e que garantem uma sobrecarga menor sobre a fundação.

Nos pilares e vigas foram usados o aço na parte do templo e pilares de concreto na parte social do edifício. Na lajes foi utilizada tanto a convencional para a cobertura e a laje alveolar que garante o vencimento de grandes vãos e que possuem uma sobrecarga de peso menor que outros tipos de lajes. A laje alveolar são lajes que são executadas com uma capa de concreto armado sobre elas, promovendo a solidarização e transferência de cargas entre partes distintas e juntas entre painéis. Cada painel pode possuir a resistência à compressão simples de 40 MPa, sendo produzido em concreto protendido com baixa relação água-cimento, em ambiente altamente industrializado, pensando em cura e outros critérios relevantes para assegurar a resistência mecânica requerida esse tipo de tecnologia foi utilizada na parte onde fica o templo, já que é um lugar que se concentrará um maior número de pessoas e por estar suspensa esse tipo de tecnologia garante o efeito proposto para o projeto.

Nas fundações foi utilizado a sapata parte social, e o capitel, bloco sobre estaca na parte do templo já que nessa parte foi proposto um balanço em ambos os lados do edifício que tem a intenção de dar a sensação de um edifício suspenso.

Por conta das grandes distâncias que as vigas(treliçadas) ficam dos apoios (perfis/pilares), essas tiveram suas seções um pouco maiores, embora na sua espessura fora adotada uma medida que pudesse fazer com que elas fossem cobertas pelas paredes e revestimentos.

LEGENDA:

- 1- RUFO EM AÇO ZINCADO
- 2- PROTEÇÃO TÉRMICA (VERMICULITA E CIMENTO)
- 3- LAJE DE CONCRETO PROTENDIDO
- 4- VIGA TRELIÇADA DE AÇO
- 5- FORRO ACÚSTICO
- 6- PAREDE/VEDAÇÃO DE PAINÉIS DE CONCRETO CELULAR ESPESSURA 25 cm PARA PASSAGEM DE TUBULAÇÕES.
- 7- PERFIL METÁLICO (SUPORE CHAPA METÁLICA)
- 8- CHAPA METÁLICA PERFURADA 3mm
- 9- PISO DE CIMENTO QUEIMADO
- 10- LAJE DE CONCRETO
- 11- PILAR DE CONCRETO
- 12- BLOCO
- 13- VIGA BALDRAME
- 14- ESTACA
- 15- IMPERMEABILIZAÇÃO
- 16- LAJE ESPELHO D'ÁGUA

