

1. Título

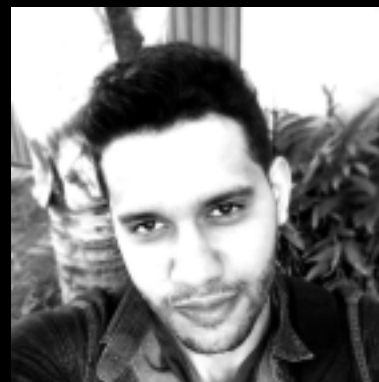
1.1. Título



O projeto proposto é a concepção de um espaço de lazer, cultura e multiuso que gira em torno do conceito de reviver momentos associados a um desejo sentimental de regresso impulsionado por lembranças de momentos felizes e antigas relações sociais, criando no presente contemporâneo atividades que remeterão ao mesmo sentimento futuro, dando continuidade no espírito e tradição de Santa Isabel.

O trabalho representa a compreensão urbana e social adquirida por meio de levantamentos e análises do local, com o objetivo de reunir e associar informações para o desenvolvimento de diretrizes projetuais que possam fundamentar um programa que solucione da melhor maneira as fragilidades do local de estudo.

Intervenção Urbana em Santa Isabel



Rockwanderson Severiano Santos

Orientador: Alexandre Gonçalves

01. O objetivo do Projeto

O projeto tem o objetivo de melhorar a qualidade de vida dos habitantes de Santa Isabel por meio da criação de um espaço que valorize o entorno do ponto de intervenção, incentive a produção de eventos culturais e amenize a ausência de opções de lazer de qualidade na cidade.



[f. 1]



LEGENDAS:
[f.1] Render da
fachada principal do
edifício multi uso
F o n t e :
Rockwanderson

2. O Lugar do Projeto

NOTA:
Dados retirados da prefeitura de Santa Isabel.

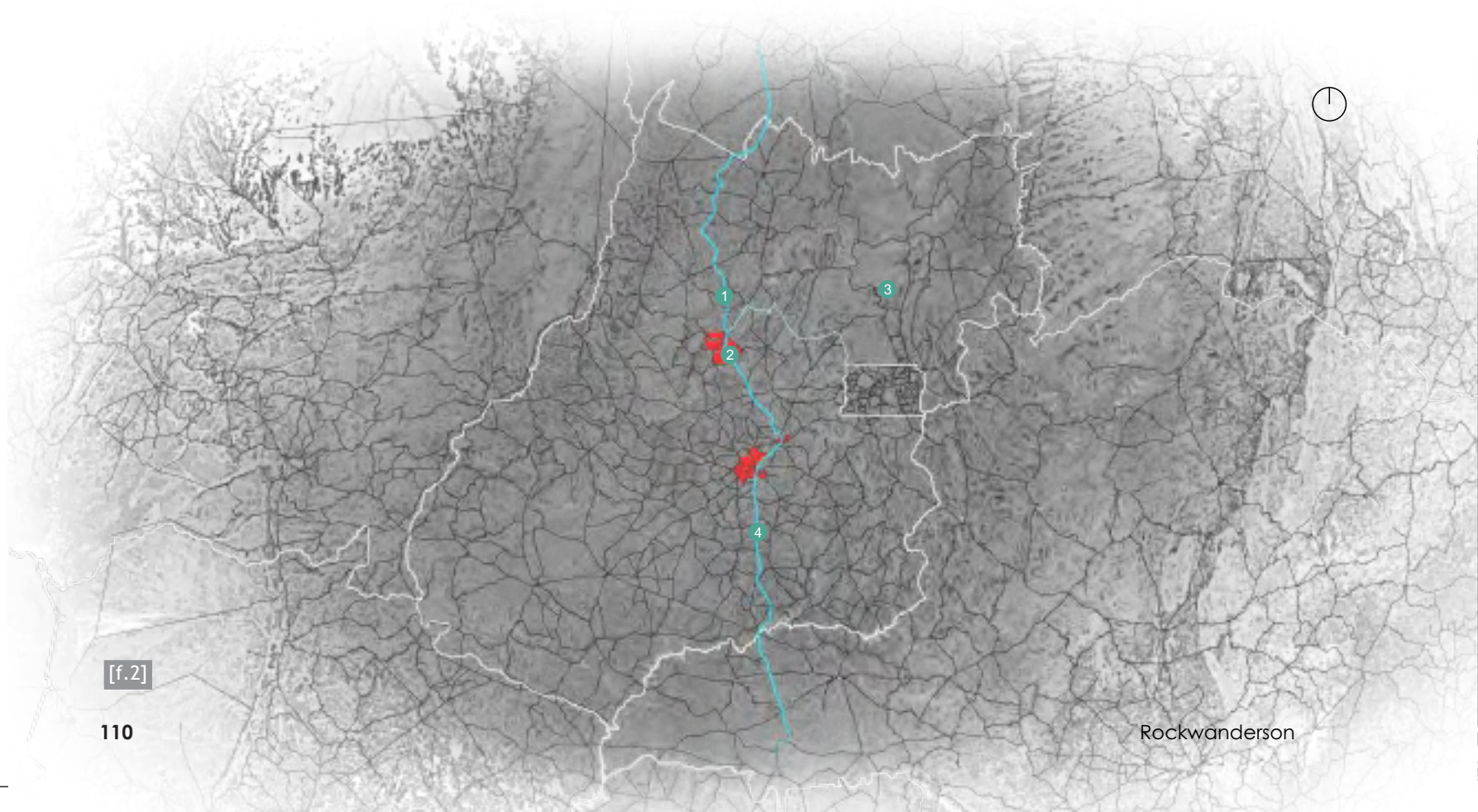
LEGENDA:
[f.2] e [f.3] Imagem satélite editada pelo autor, de Santa Isabel-GO e as cidades vizinhas mais próximas.
Fonte: Google Earth

O projeto foi feito para o município de Santa Isabel Goiás, onde o município faz parte do Vale de São Patrício, que está localizada na mesoregião do Centro Goiano e Microrregião de Ceres. Geograficamente possui situação privilegiada, com menos de 200 km de distância da capital e de fácil acesso à Anápolis, Brasília e Norte do Estado.

O Vale do São Patrício teve sua ocupação e desenvolvimento impulsionados pela criação da CANG – Colônia Agrícola Nacional de Goiás em 1941, que trouxe para esta região colonos de vários estados brasileiros e também de outros países. O desenvolvimento da região foi consolidado graças aos esforços do administrador da Colônia, o Engenheiro Bernardo Sayão, um sonhador e realizador e também responsável pela construção da BR 153, a Rodovia Belém-Brasília.

Legenda:

- ① Vale do São Patrício
- ② Goiânia-GO
- ③ Brasília-DF
- ④ Rodovia BR-153



3. A cidade do Projeto

Santa Isabel é um município situado a 150 km ao norte de Anápolis e 18 km da Rodovia BR 153, próximo a Rialma. A população estimada pelo IBGE em 2010 era de 3.686 habitantes e com uma área de 806,814 km², o que resulta numa densidade demográfica de 4,57 hab/km². A cidade é gerida juntamente com mais 2 pequenas cidades que são distrito de Santa Isabel (Cirilândia e Natinópolis).

Legenda:

- 1 Ceres-GO
- 2 Rialma-GO
- 3 Santa Isabel-GO
- 4 Cirilândia-GO
- 5 GO 480
- 6 BR 153



4. História de Santa Isabel

NOTA:
Dados retirados da
prefeitura de Santa
Isabel.

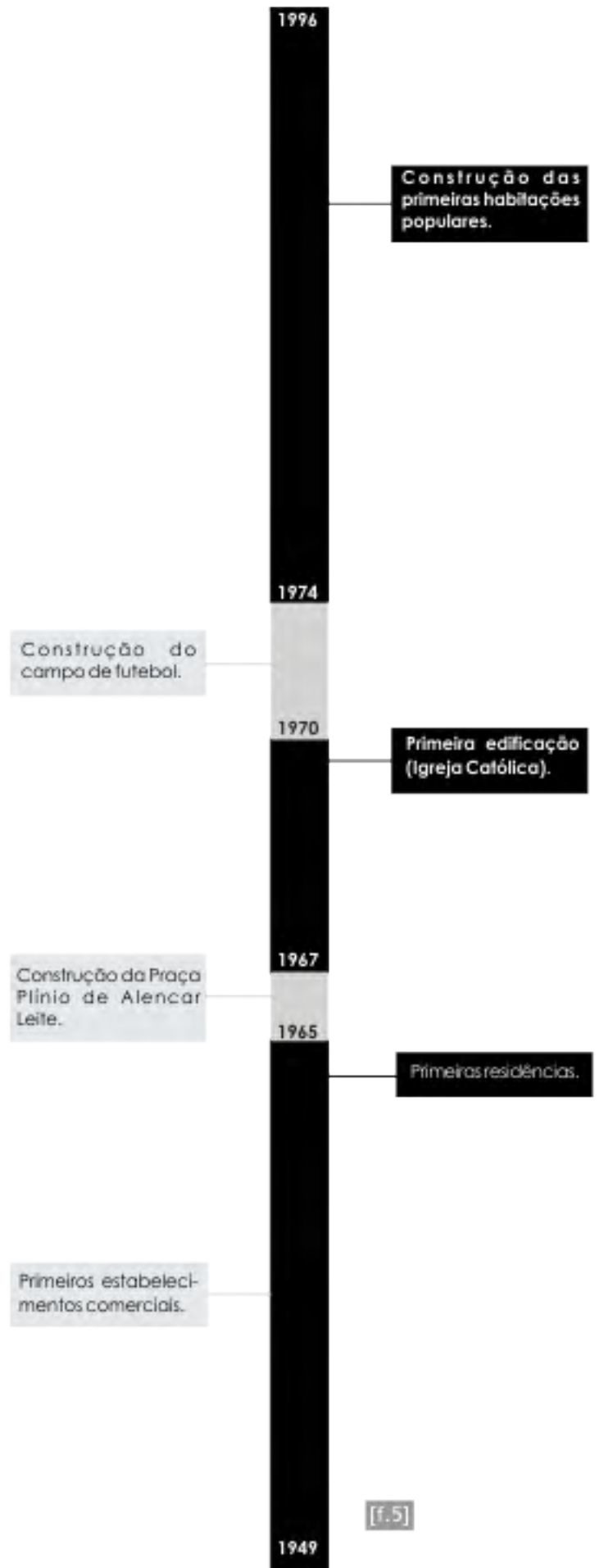
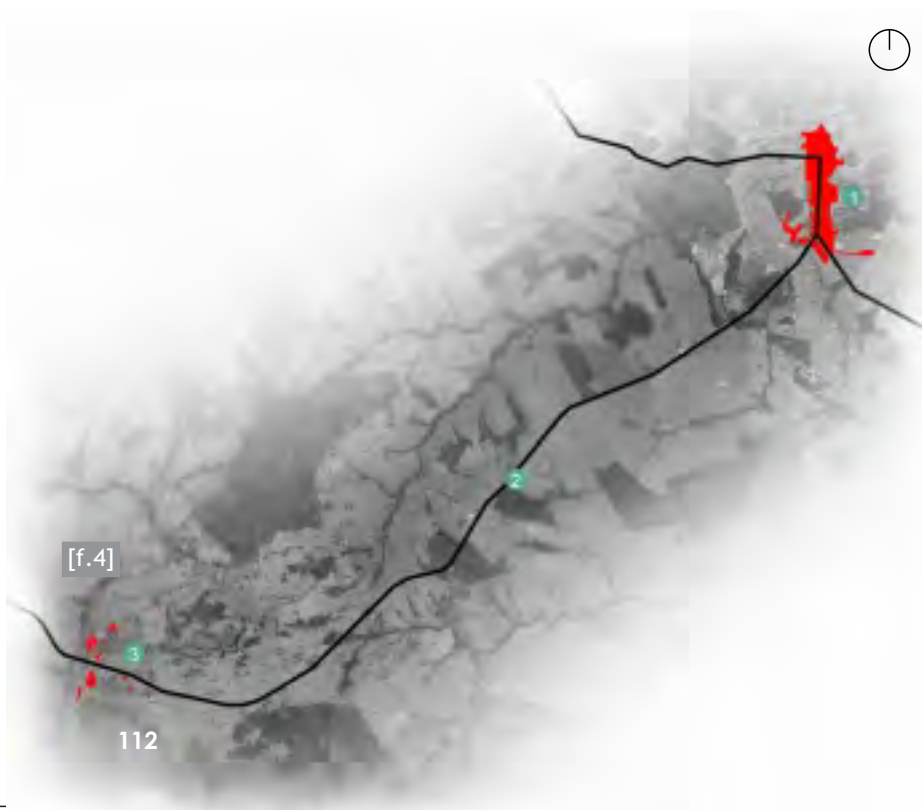
LEGENDA:
[f.4] Imagem satélite
editada pelo autor do
trecho da GO 480 que
faz ligação do
povoado de
Castrinópolis e Santa
Isabel.
Fonte: Google Earth

[f.5] Diagrama de
levantamento
histórico de Santa
Isabel.
Fonte: Prefeitura de
Santa Isabel.

O povoado de Santa Isabel teve início por volta de 1947, quando José Camelo de Faria, "José Cearense", procedente de Castrinópolis, adquiriu parte da fazenda Terra Branca, estabelecendo-se ali com sua família. Posteriormente, vieram várias famílias, procedentes de Minas Gerais e Bahia, atraídas pela fertilidade das terras e pelas notícias da promissora região, formando-se o lugarejo voltado para a exploração da agropecuária. Em 1949, já com vários estabelecimentos comerciais, José Camelo de Faria fez o loteamento de parte de suas terras para a fundação do povoado que recebeu o nome de "Santa Isabel", em homenagem à esposa do fundador e à padroeira local.

Legenda:

- ① Santa Isabel-GO
- ② GO 480
- ③ Castrinópolis-GO



Mais tarde deu-se nova doação para edificação da Igreja Católica de Santa Isabel. Em 16 de novembro de 1960, o povoado passou à condição de distrito, através da Lei Municipal nº 21, integrando o Município de Jaraguá. Depois de vários movimentos em prol da emancipação, através de abaixo-assinados com centenas de eleitores, o distrito alcançou sua autonomia político-administrativa, pela Lei Estadual nº 9187, de 14 de maio de 1982, através do deputado federal Anísio de Souza alcançou sua autonomia político-administrativa, pela Lei Estadual nº 9187, de 14 de maio de 1982, através do deputado federal Anísio de Souza.

Um forte motivo para o crescimento da cidade se direcionar para o sul foi a existência de uma estrada que faz ligação com

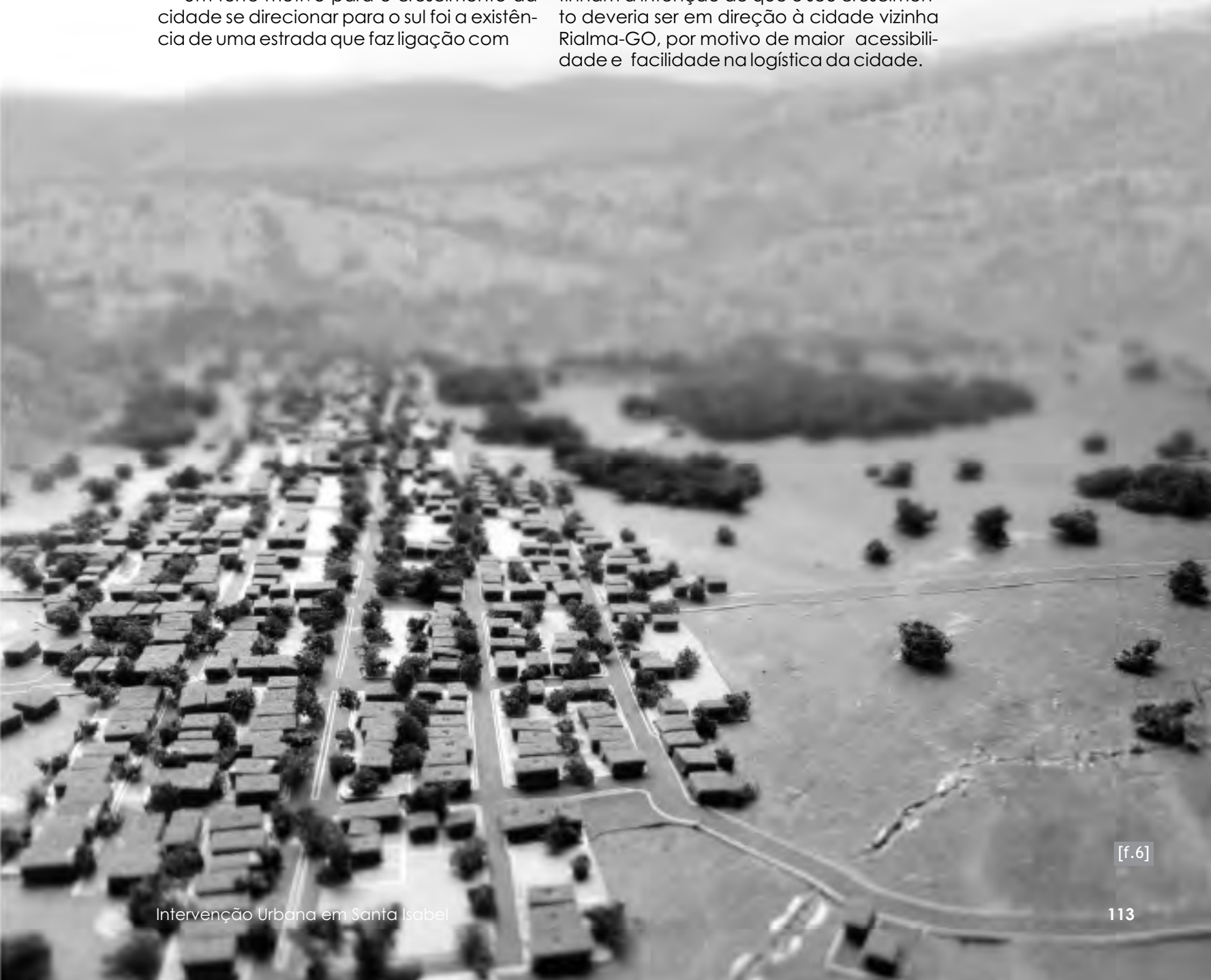
algumas fazendas e dão acesso a Rialma e Goianésia, a partir disso formou-se um eixo central com ligação direta a essas estradas e a cidade foi acontecendo no entorno desse eixo. A primeira prática feita pelos gestores foi a doação de habitações populares entre os acessos das estradas e isso iniciou um processo de centralização dessa nova área.

Em Santa Isabel, desde seu prelúdio, existe uma política de doação de loteamento que de forma compulsória define e controla a direção do crescimento da cidade. Segundo alguns habitantes da cidade e funcionários da prefeitura, há muitos anos, os antigos gestores da cidade tinham a intenção de que o seu crescimento deveria ser em direção à cidade vizinha Rialma-GO, por motivo de maior acessibilidade e facilidade na logística da cidade.

LEGENDA:

[f.6] Foto de maquete física editada pelo autor

F o n t e :
Rockwanderson



[f.6]

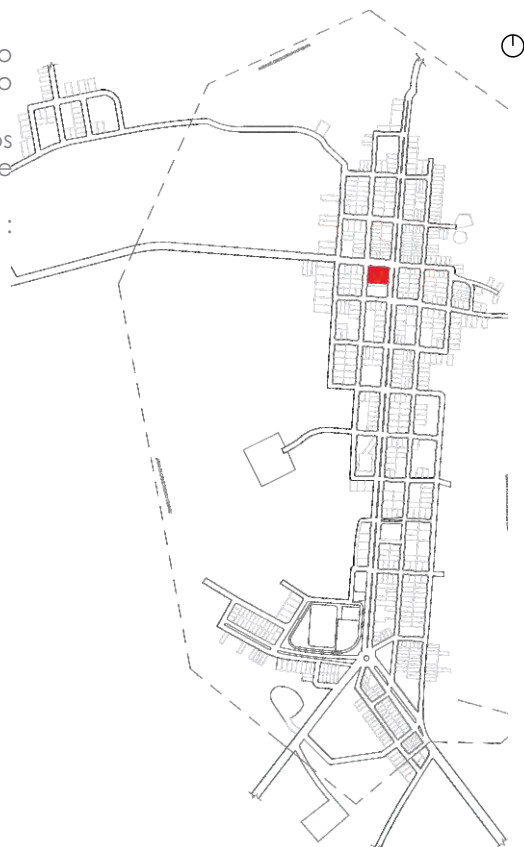
5. Ponto de Intervenção

LEGENDA:

[f.7] Foto aérea do ponto de intervenção

[f.8] Mosaico de fotos da Praça Plínio de Alencar Leite

F o n t e :
Rockwanderson



A idéia inicial do projeto já visava um ponto de intervenção específico, que é a Praça Plínio de Alencar Leite, que se localiza na zona norte, parte mais antiga da cidade, no endereço rua Altino de Souza Lobo na praça mais antiga da cidade ao lado a igreja católica matriz.

A praça é o local onde acontece algumas atividades da cidade. Ela se encontra praticamente abandonada, porém a rua que divide a praça e a igreja católica é usada para feiras e festas de igreja.

A praça também tem valor histórico para a cidade, pois foi a primeira área pública construída e foi desse ponto que Santa Isabel começou a se desenvolver.



[f.7]



[f.8]

6. Tipologia Construtiva

Santa Isabel é formada por um conjunto de edificações com volumetria humilde, poucas casas se diferenciam pela forma. De um modo geral as casas são construídas com uma tipologia similar, que segue uma hierarquia influenciada pela situação econômica da população. Outro fator influente é a mão de obra local, a maioria das construções da cidade são executadas pelos mesmos profissionais, que herdaram o

pragmatismo de seus instrutores e tem dificuldades quando o assunto é inovação.

A cidade possui apenas uma via de pista dupla e 95% das atividades comerciais e de serviços acontecem por esse eixo. Isso se deve a forma de como a cidade surgiu, pois os estabelecimentos comerciais desenvolveram no entorno desse eixo quando Santa Isabel ainda era uma fazenda particular e não uma cidade.



A volumetria do entorno do ponto de intervenção de um modo geral é formada por casas de quatro águas, a maioria com muros e grandes quintais e algumas com áreas nas laterais ou meia água nos fundos.

Só existe uma casa de dois pavimentos na esquina da avenida principal de frente a igreja católica, essa composição volumétrica evidencia a igreja católica através de um contraste formal.

LEGENDA:
[f.9] Foto de maquete física editada pelo autor
F o n t e :
Rockwanderson



[f.6]

[f.9]



[f.10]

7. Análise Urbana

Área degradada

Vila Vais

Área desvalorizada

Ponto de intervenção

Área degradada

Prefeitura

Comércio

Delegacia

Campo de futebol

Comércio

Posto de gasolina

Comércio

Saída para Goianésia-GO

Saída para Ceres-GO

Apesar de ser uma cidade muito pequena, ela já apresenta algumas características urbanas como é o caso de uma desvalorização que acontece na zona mais antiga da cidade.

A população tem preferência em residir na zona mais nova devido ser a área onde se localiza os melhores comércios da cidade e também por estar mais próximo do eixo que faz ligação da BR153 com Goianésia.

A desvalorização urbana já citada, tem gerado um contraste na idade das edificações dessas duas zonas e também na faixa etária da população, a maioria da população da zona mais antiga é de pessoas idosas, e essas pessoas também tem uma certa dificuldade de acessar a zona mais nova devido a topografia da cidade.

LEGENDAS:
[f.10] Imagem satélite
editada pelo autor

Fonte: Google earth

8. Relação com a Igreja Matriz

LEGENDAS:

[f.11] Foto da Igreja católica matriz de Santa Isabel-GO

[f.12] Mosaico de fotos dos eventos culturais de Santa Isabel

F o n t e :
Rockwanderson

A escolha do ponto de intervenção se deu por ser o local onde acontecem a maioria dos eventos culturais da cidade e também por estar diretamente ligado à Igreja católica.

O catolicismo na cidade é muito forte e o próprio nome da cidade é de uma santa católica. Entretanto, Santa Isabel possui uma configuração urbana típica das cidades que se desenvolvem ao redor de uma praça com igreja, o que tem em comum com os distritos da cidade, e isso se deve ao fato de que grande parte dos primeiros habitantes da cidade.



[f.11]

[f.8]

9. Eventos Culturais

A igreja católica realiza muitos eventos dentro e fora da cidade. A paróquia de Santa Isabel possui uma ligação com paróquias de algumas cidades do entorno e várias vezes ao ano ela participa de eventos nessas cidades. Porém, o que nunca ocorreu foi algum desses eventos serem realizados em Santa Isabel devido não existir um local específico de qualidade para receber eventos religiosos.

No ponto de intervenção é onde acontece a Festa de Louvor à Padroeira de Santa Isabel. Essa festa acontece no mês de junho durante 10 dias e tem a finalidade de arrecadar fundos para a igreja católica realizar os seus projetos.

Dentre as principais atividades da festa estão:

- Dança de quadrilha;
- Leilão de gado;
- Bingos;

Na cidade acontecem diversos tipos de eventos como casamentos, shows e festas regionais, porém não existe nenhum espaço público de qualidade para abrigar esses eventos, como é possível perceber nas imagens ao lado. No entanto, as opções de lazer da cidade se resumem a bares e lanchonetes. É comum o improvisado de eventos no ginásio de esportes e também o fechamento de ruas para montagem de estruturas para shows.





9. Eventos Culturais

Assim como a maioria das pequenas cidades do Brasil, Santa Isabel deixa a desejar quando falamos de lazer. Grande parte da população mais jovem, com melhores condições migram para outras cidades em busca de emprego e estudo, e os que permanecem na cidade sobrevivem principalmente do trabalho rural.

Contudo, grande parte da população são de trabalhadores rurais e entre Santa Isabel e seus distritos existem muitas chácaras e fazendas, fortalecendo a relação rural do município. Com isso, juntamente com a iniciativa desses trabalhadores surgiu a feira do produtor rural, que acontece no ponto de intervenção uma vez por semana com uma estrutura bem precária e uma vez ao mês com maior quantidade de comercialização.

LEGENDAS:

[f.13] Fotos da Feira do Produtor Rural de Santa Isabel.

Fonte: Facebook / Santa Isabel em foco e Paróquia de Santa Isabel.



[f.14]

10. Degradação dos espaços públicos em Santa Isabel

LEGENDA:

[f.15]] Fotos da degradação do espaço no ponto de intervenção.

Fonte: Autor do projeto.



Quando falamos de projeto para cidade pequena surge uma preocupação funcional em relação a proposta, especialmente quando a cidade tem um histórico de abandono e depredação, e Santa Isabel possui um estigma que paira sobre os novos investimentos comerciais e áreas públicas. O que se houve é que tudo tem um tempo limite, pois as pessoas logo se desinteressam. Exemplo disso é o próprio ponto de intervenção. Tentando solucionar essa questão de permanência e plenitude do projeto, a estratégia usada foi utilizar a igreja matriz como um agente sustentador, que garantirá fluxo e utilização do projeto proposto. Outra estratégia é atribuir tecnologia de informação, como o uso da internet, às áreas de lazer para atrair os jovens da cidade.

O ponto de intervenção é um exemplo de como a depredação acontece na cidade. Também existem outros exemplos como a rodoviária da cidade, o parque infantil e o playground que foi construído em 2014 e já está bem degradado. Infelizmente isso é um problema comum em cidades do interior, as pessoas logo perdem o interesse pelos espaços públicos devido serem espaços de má qualidade e que não oferecem usos atrativos para manter a sua permanência gerando assim, uma grande depredação desses espaços.

11. O Usuário do Projeto.

Fazendo uma análise do perfil do usuário com o objetivo de construir diretrizes programáticas para o projeto, nota-se um contraste entre a cultura dos habitantes de Santa Isabel se comparado aos habitantes de qualquer cidade grande, um exemplo simples é a ausência de preocupação com o tráfego de veículos dentro da cidade. É comum os habitantes transitarem pelo meio da rua a pé. As pessoas que vivem em cidades do interior são pessoas simples, que se acostumaram a uma vida pacata e sem algumas preocupações proporcionadas por uma escala urbana maior, em consequência disso os habitantes sentem uma grande necessidade de maiores opções de lazer.

Outro elemento identificado é a dificuldade que a população tem em relação ao acesso a informação. Poucas pessoas

possuem acesso a internet, devido a grande parte da população ser de baixa renda, esse tipo de serviço ainda é tido com luxo pelos habitantes. Logo o projeto proposto, visa a concepção de um espaço de qualidade com wifi zone como atrativo, para esse perfil de usuário.

A ideia é de um projeto para as pessoas, independente de idade, perfil, sexo ou religião, porém, será um espaço com prioridade de uso para os eventos culturais da cidade, e como grande parte dos eventos são organizados pela prefeitura ou pela igreja católica, tende-se a ter uma maior quantidade de usuários específicos. A ideia do projeto é de um espaço livre, sem qualquer bloqueio de acesso e com total liberdade de ir e vir, qualquer pessoa poderá conhecer e desfrutar do espaço de forma confortável.

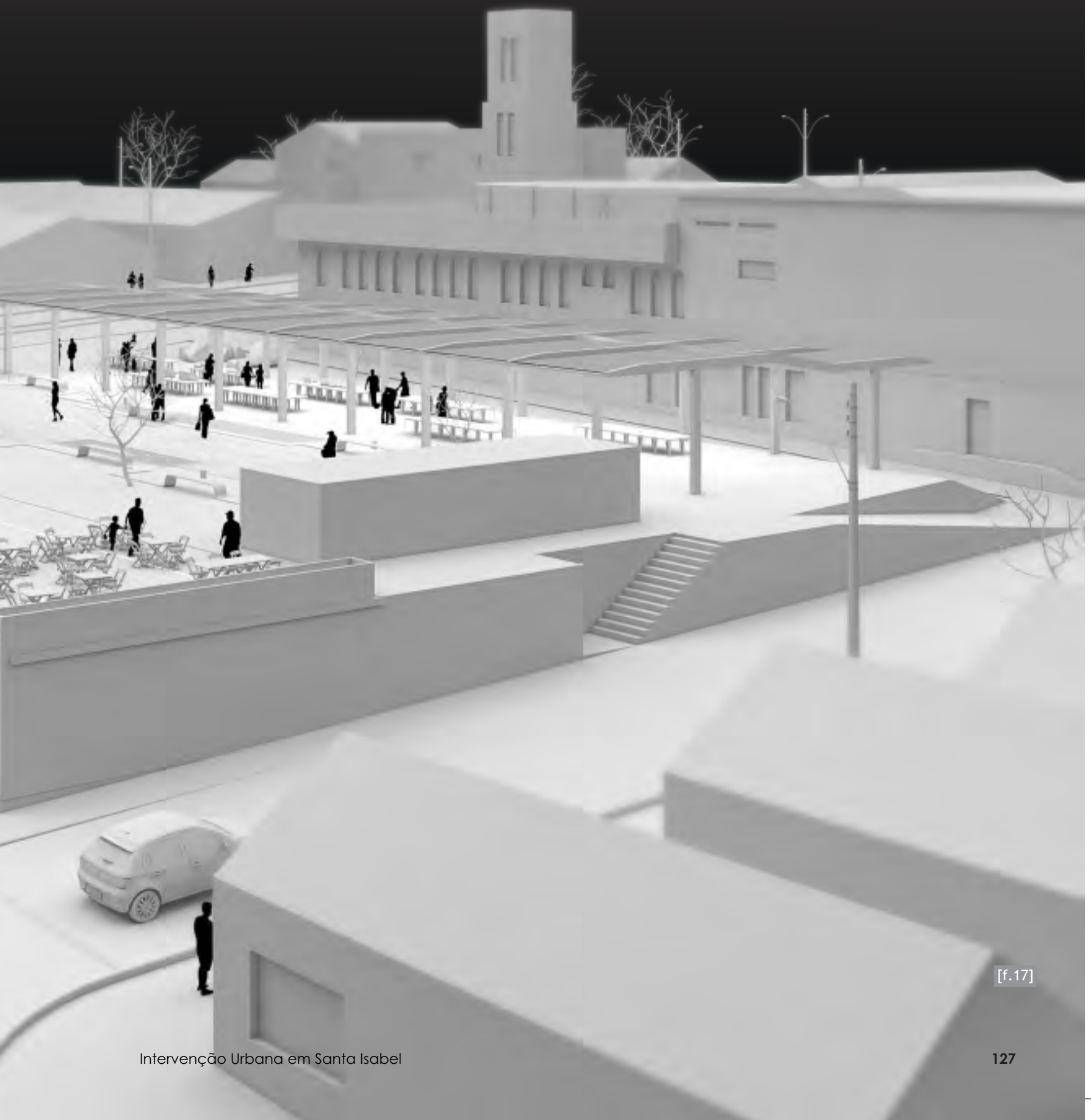
LEGENDA:

[f.16] Foto da feira que acontece no local de intervenção.

F o n t e :
Rockwanderson.







[f.17]

12. Programa



Área: 446M²

Função: promover conforto ambiental para os usuários do projeto

Diretrizes: sistema de captação de água pluvial e de iluminação com energia solar

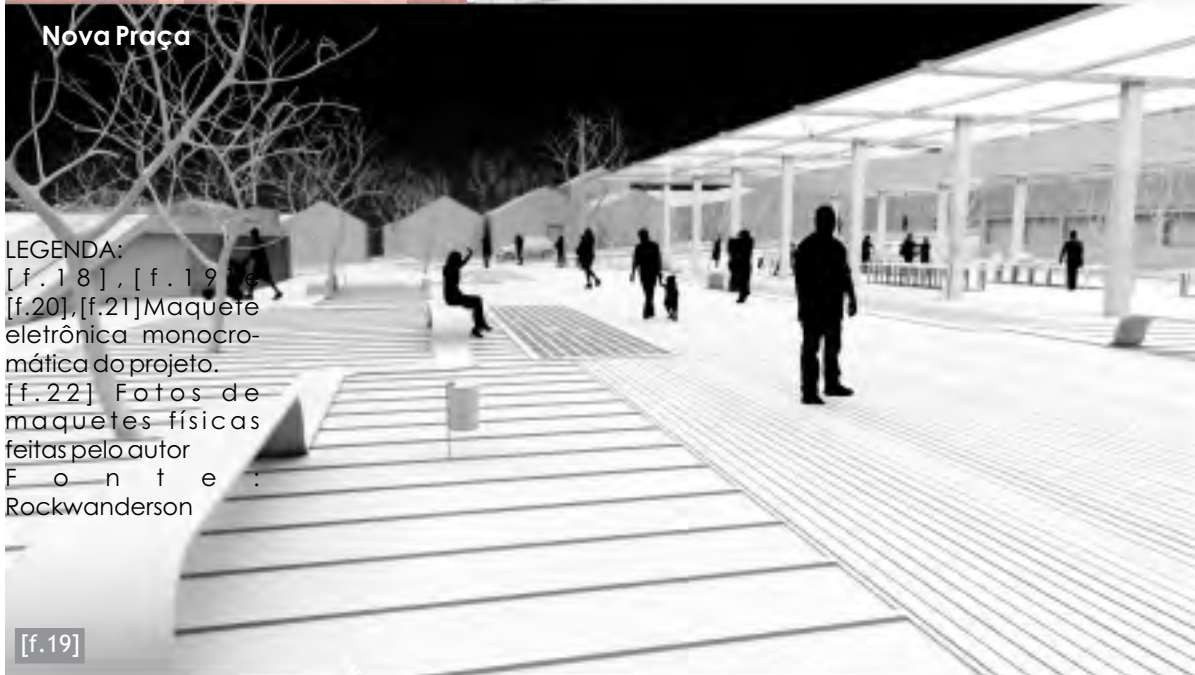
Objetivos: conceber um espaço apropriado aos eventos culturais de Santa Isabel

Atividades: festa religiosa, feira, casamentos e shows



Área Coberta

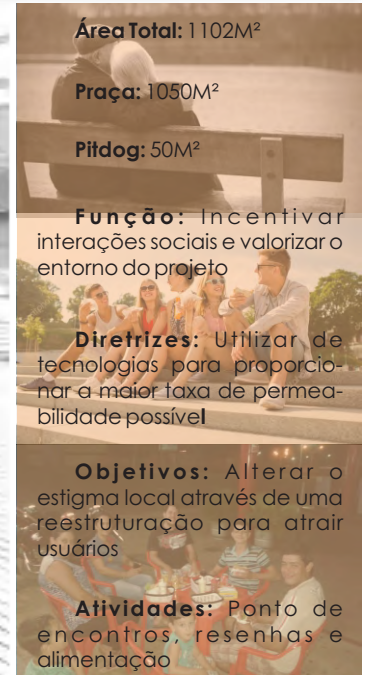
[f.18]



Nova Praça

LEGENDA:
[f.18], [f.19] e [f.20], [f.21] Maquete eletrônica monocromática do projeto.
[f.22] Fotos de maquetes físicas feitas pelo autor
F o n t e :
Rockwanderson

[f.19]



Área Total: 1102M²

Praça: 1050M²

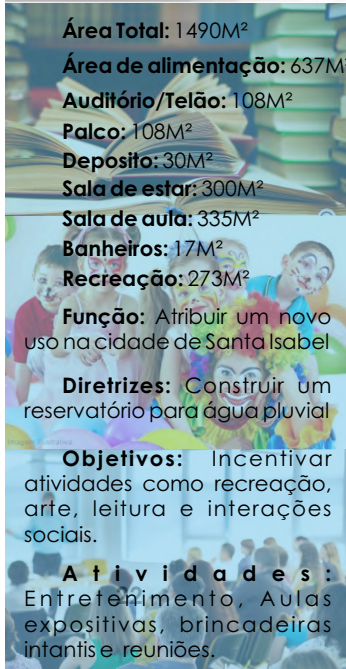
Pitdog: 50M²

Função: Incentivar interações sociais e valorizar o entorno do projeto

Diretrizes: Utilizar de tecnologias para proporcionar a maior taxa de permeabilidade possível

Objetivos: Alterar o estigma local através de uma reestruturação para atrair usuários

Atividades: Ponto de encontros, resenhas e alimentação



Área Total: 1490M²

Área de alimentação: 637M²

Auditório/Telão: 108M²

Palco: 108M²

Deposito: 30M²

Sala de estar: 300M²

Sala de aula: 335M²

Banheiros: 17M²

Recreação: 273M²

Função: Atribuir um novo uso na cidade de Santa Isabel

Diretrizes: Construir um reservatório para água pluvial

Objetivos: Incentivar atividades como recreação, arte, leitura e interações sociais.

Atividades: Entretenimento, Aulas expositivas, brincadeiras infantis e reuniões.



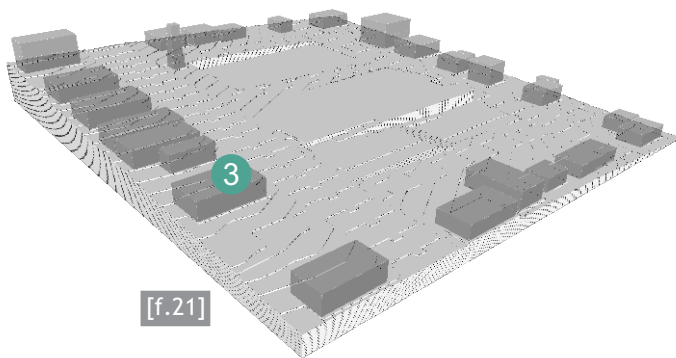
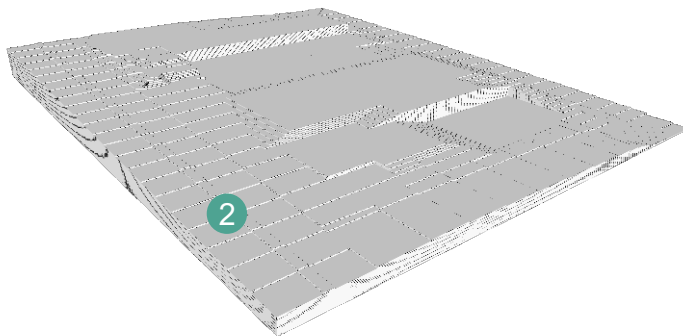
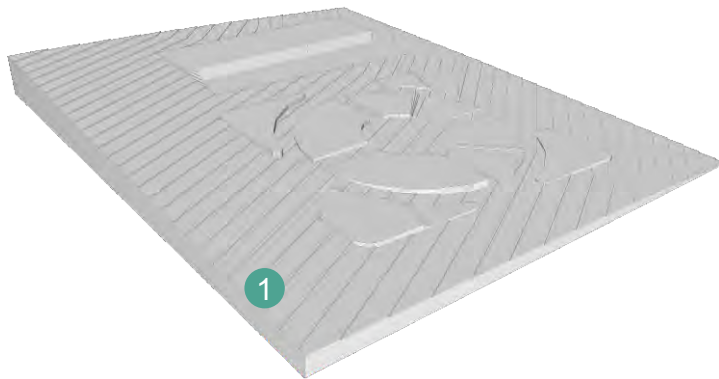
Edifício

Rockwanderson

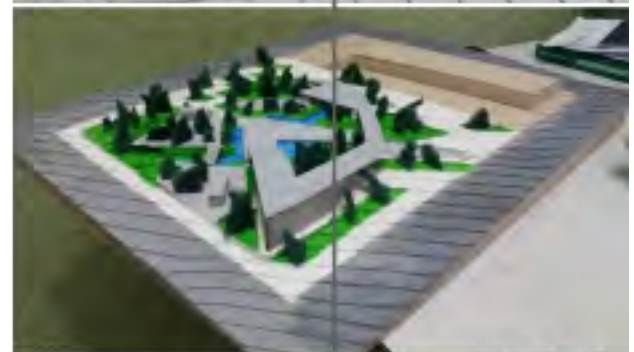
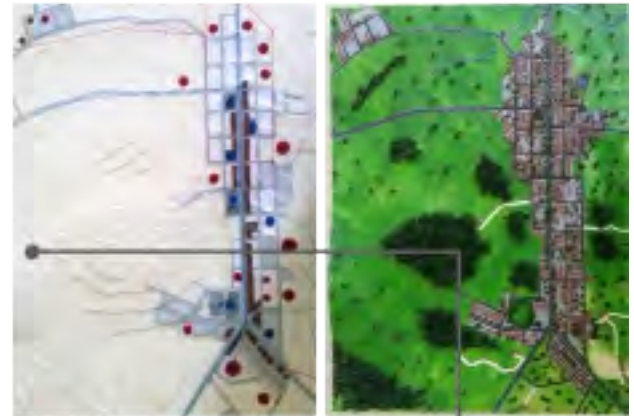
[f.20]

13. Processo

O projeto teve como base inicial o estudo da Cidade de Santa Isabel como um todo. Foi necessário estudar a cidade com uma visão geral para poder identificar as potencialidades a serem aproveitadas no projeto e as fragilidades a serem resolvidas. Através dessa análise urbana foi possível identificar várias informações cruciais para o desenvolvimento da proposta em especial a desvalorização que acontece na zona mais antiga da cidade.



- 1 Levantamento topográfico da Praça Plínio de Alencar Leite
- 2 Primeira idéia de intervenção topográfica no terreno
- 3 Proposta de intervenção topográfica final com levantamento do entorno imediato



14. Sala de Aula e Recreação

LEGENDA:
[f.23] Maquete eletrônica da sala de aula e recreação.
F o n t e :
Rockwanderson



15. Partido Arquitetônico

A principal característica do projeto é a forma de como foi implantado o edifício na topografia. O edifício se assenta no nível mais baixo do terreno, sofre uma leve inclinação e se adapta ao nível da avenida principal.

Na implantação fica perceptível a disposição dos espaços do projeto no terreno, sendo a cobertura bem próxima da igreja

- 7 Praça
- 8 Rampa de acesso a praça
- 9 Terraço Mirante
- 10 Palco
- 11 Pitdog
- 12 Área de alimentação

- 1 Salão Paroquial
- 2 Igreja Católica Matriz
- 3 Principal comércio da área
- 4 Rampa de acesso ao Pitdog
- 5 Escada de acesso a praça
- 6 Cobertura

LEGENDA:

[f.24] Foto de maquete física feita editada pelo autor.

[f.25] Imagem da implantação do projeto.

[f.26] Desenho de corte da implantação do projeto.

F o n t e :
Rockwanderson.

[f.24]



16. Implantação do Projeto



16. Implantação do Projeto

LEGENDA:
[f. 37] Imagem adaptada pelo autor da implantação do projeto no terreno.

Fonte: Autor do projeto

17. Área Coberta

A idéia é que a área coberta tenha a função de criar um espaço versátil que aumente o conforto dos usuários que o utilizam regularmente e também motivar a produção de novos eventos no ponto de intervenção.

Em Santa Isabel acontecem muitos eventos como festas de casamento, show de bandas musicais, reuniões políticas e etc...

O projeto tem o objetivo de atrair essas atividades que não possuem um local específico para serem realizadas e acabam sendo improvisadas no ginásio de esportes ou ao meio de ruas.

A Cobertura é composta por uma estrutura de metal com pintura térmica e painéis de acrílico tratado revestido com membrana de poliéster para amenizar a insolação.



18. Cobertura

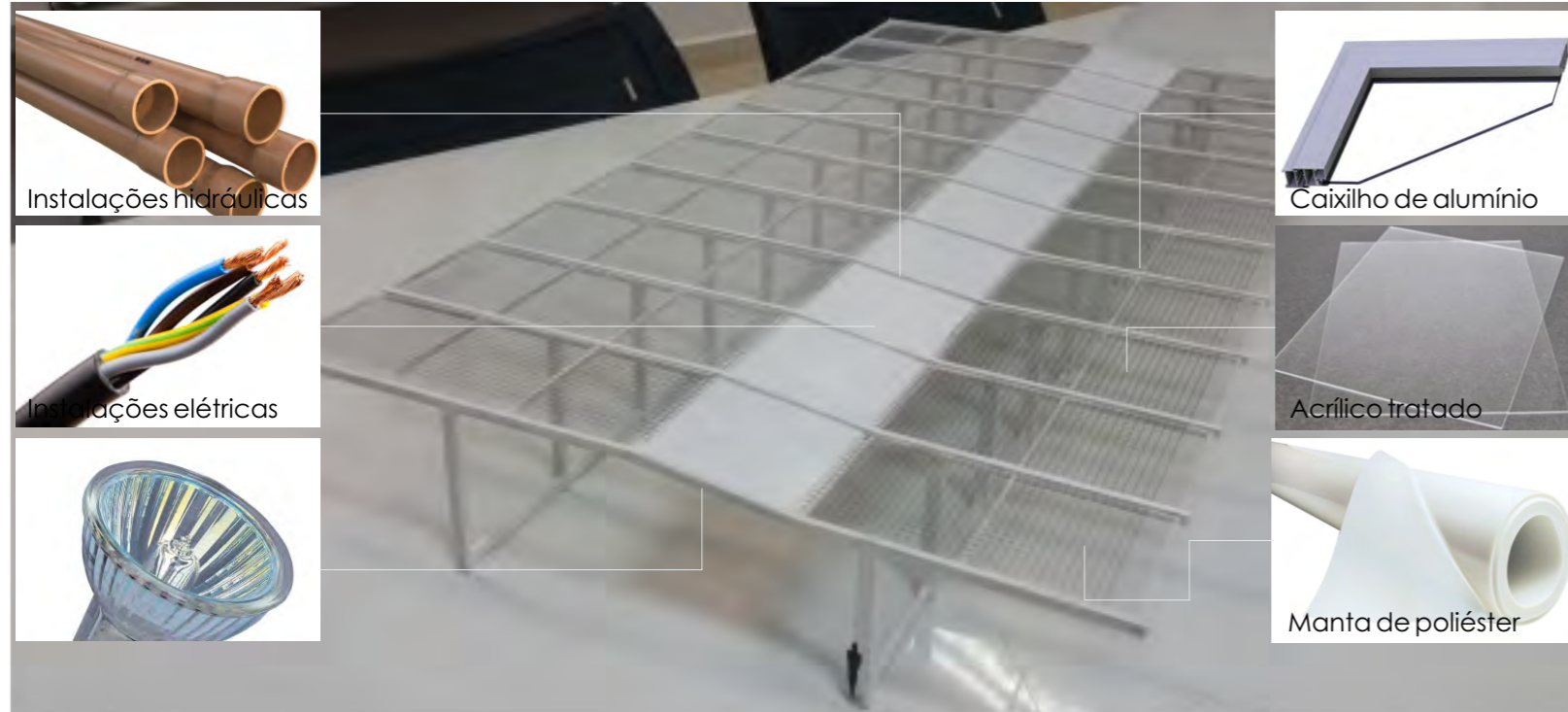


[f.29]



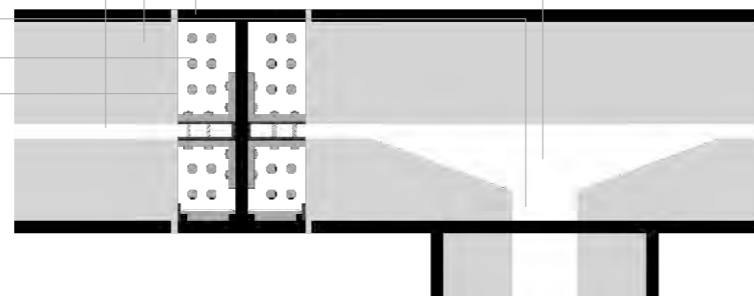
[f.30]

19. Detalhe da Cobertura



[f.31]

Viga de perfil H de Aço 20mm
Alma de Aço 20mm
Apoio tubo condutor pluvial
Calha de zinco
Tubo condutor pluvial 100 mm
Parafuso de rosca sestavada
Chapa de aço de 20mm



Fundação de sapata corrida
Manta asfáltica impermeabilizante
Contrapiso de concreto ripado
Escoamento I=30%

LEGENDAS:
[f.29],[f.30] e [f.31]
Projeto da cobertura
para eventos do
projeto.
Fonte: Autor do
projeto

Intervenção Urbana em Santa Isabel

[f.32]

Paisagismo



A

Nome Científico: Zoysia japonica
Nomes Populares: Grama-esmeralda
Categoria: Gramados
Altura: menos de 15 cm



B

Nome Científico: Buxus sempervirens
Nomes Populares: Buxinho
Categoria: Arbustos
Altura: 1.8 a 2.4 metros



C

Nome Científico: Clusia fluminensis
Nomes Populares: Clúsia
Categoria: Arbustos
Altura: Até 4.7 metros



D

Nome Científico: Filicium decipiens
Nomes Populares: Árvore-samambaia
Categoria: Árvores, Árvores Ornamentais
Altura: 4.7 a 6.0 metros



E

Nome Científico: Antirrhinum majus
Nomes Populares: Boca-de-leão,
Categoria: Flores
Altura: Até 1 metro



F

Nome Científico: Fittonia albivenis
Nomes Populares: Planta-mosaico
Categoria: Folhagens
Altura: 0.1 a 0.3 metros, menos de 15 cm

20. Praça



[f.33]

[f.34]

21. Planta Área Coberta e Praça

Em uma conversa com o senhor Arliindo Moreira, morador de Santa Isabel e também zelador da praça plínio de alencar leite, foi relatado que a praça gasta um volume, exorbitante de água por mês. E também existe uma grande dificuldade de manutenção no local, devido a grande quantidade de vegetação.

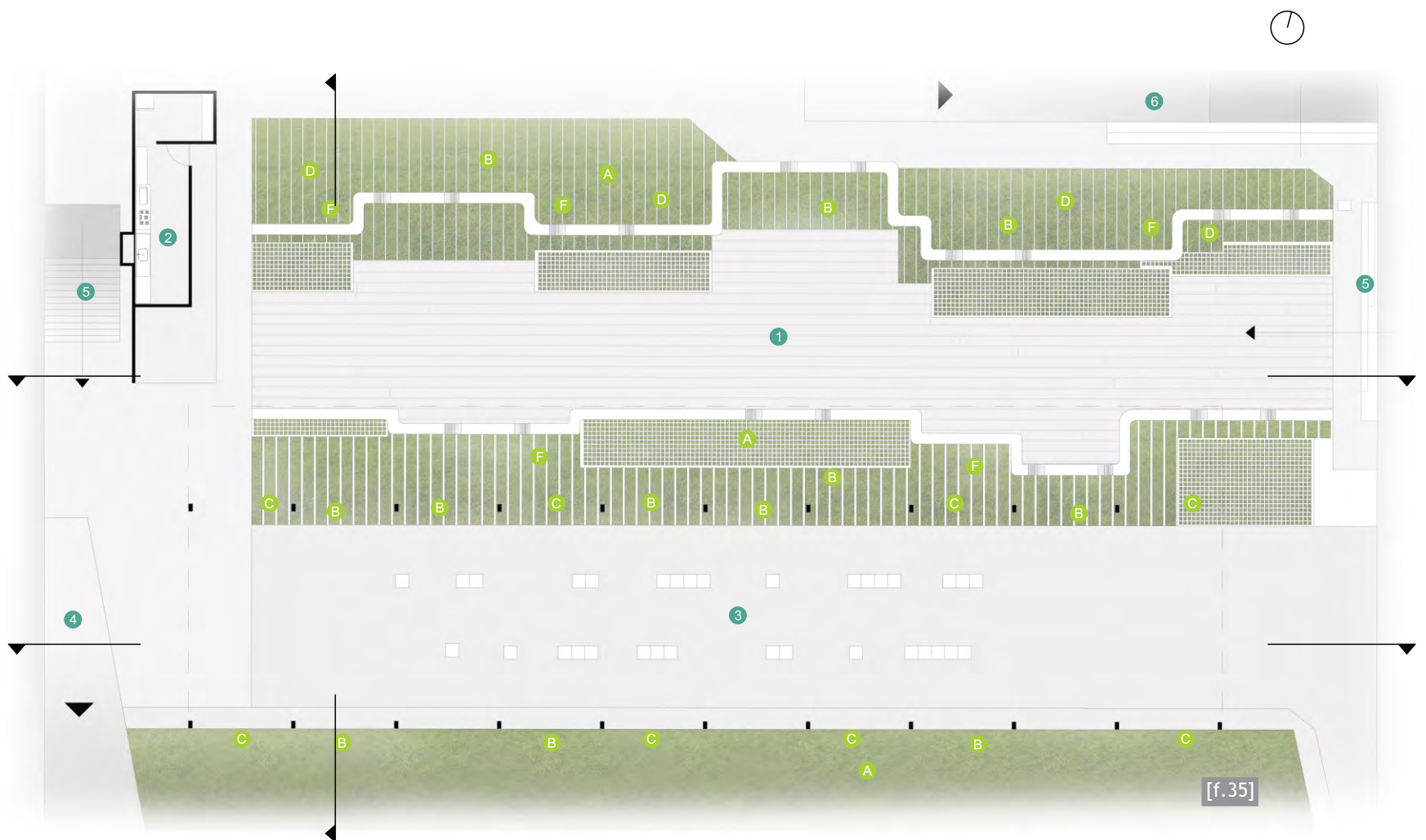
O projeto é a transformação do lugar e o paisagismo segue esse conceito, na nova proposta de paisagismo serão implantadas espécies de fácil manutenção e baixo consumo de água.

- 1 Praça
- 2 Pitdog
- 3 Área coberta
- 4 Rampa de acesso ao Pitdog
- 5 Escada de acesso a praça
- 6 Rampa de acesso ao edifício

[f.33] Render da nova praça proposta.

[f.34] Imagem da seção que corta a nova praça.

F o n t e :
Rockwanderson



22. O Edifício

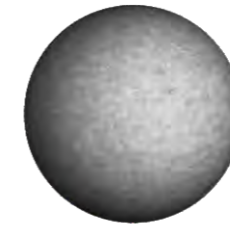




[f.36] Maquete eletrônica monocromática.
Fonte: Rockwanderson

[f.36]

23. Materialidade



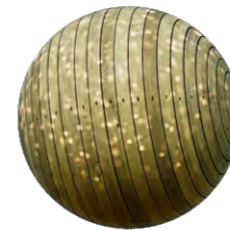
Concreto liso cinza claro, utilizado em todas as áreas de circulação mais intensa (calçadas e rampas).



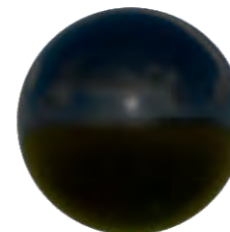
Réguas de concreto, utilizado na pavimentação interior do edifício e também no terraço mirante.



Réguas de concreto colorido com tom de amarelo escuro, utilizado como revestimento externo e interno em todo o edifício.



Ripas de Madeira de demolição, utilizado nos bancos e na plataforma do auditório

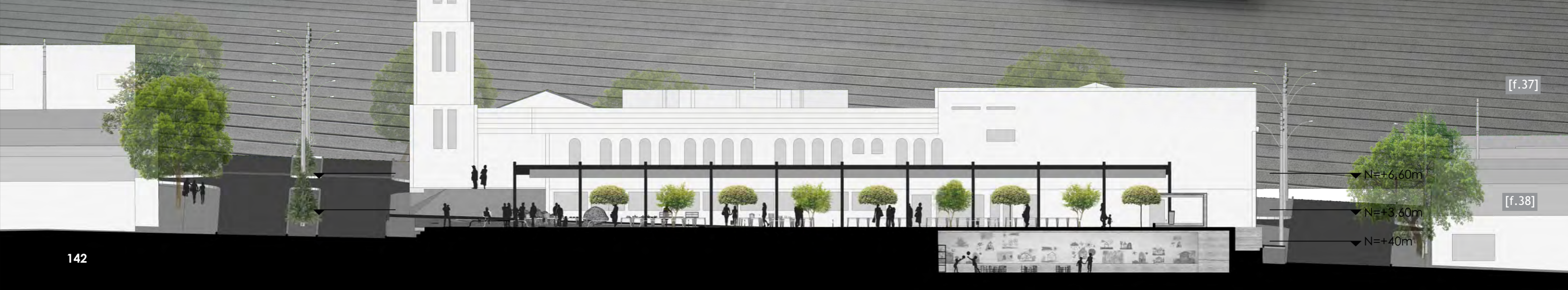


Chapa metálica com pintura de zarcão preto, utilizado como revestimento em toda a estrutura da cobertura.



Vidro jateado branco 20mm, utilizado nos panos de vidro do edifício na sala de aula e também na sala de estar.

30. Sala de estar



24. Plantas do Edifício

- 1 Terraço mirante
- 2 Área de alimentação
- 3 Palco
- 4 Estar, Leitura e espera
- 5 Banheiros
- 6 Rampas
- 7 Auditório/Telão
- 8 Sala de aula
- 9 Recreação/Arte
- 10 Depósito

[f.37] Render da sala de estar.
 [f.38],[f.39] Plantas e seções do edifício multiuso
 F o n t e :
 Rockwanderson



N=+6,60m



N=+3,60m



N=+40m



25. Auditório / Telão

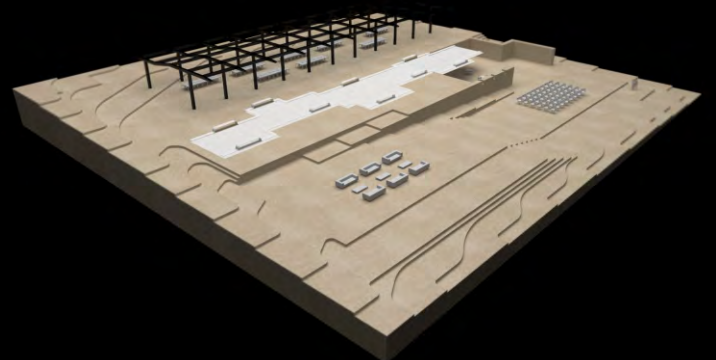
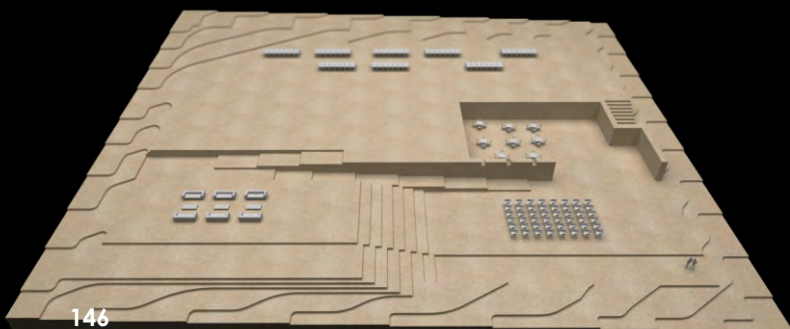
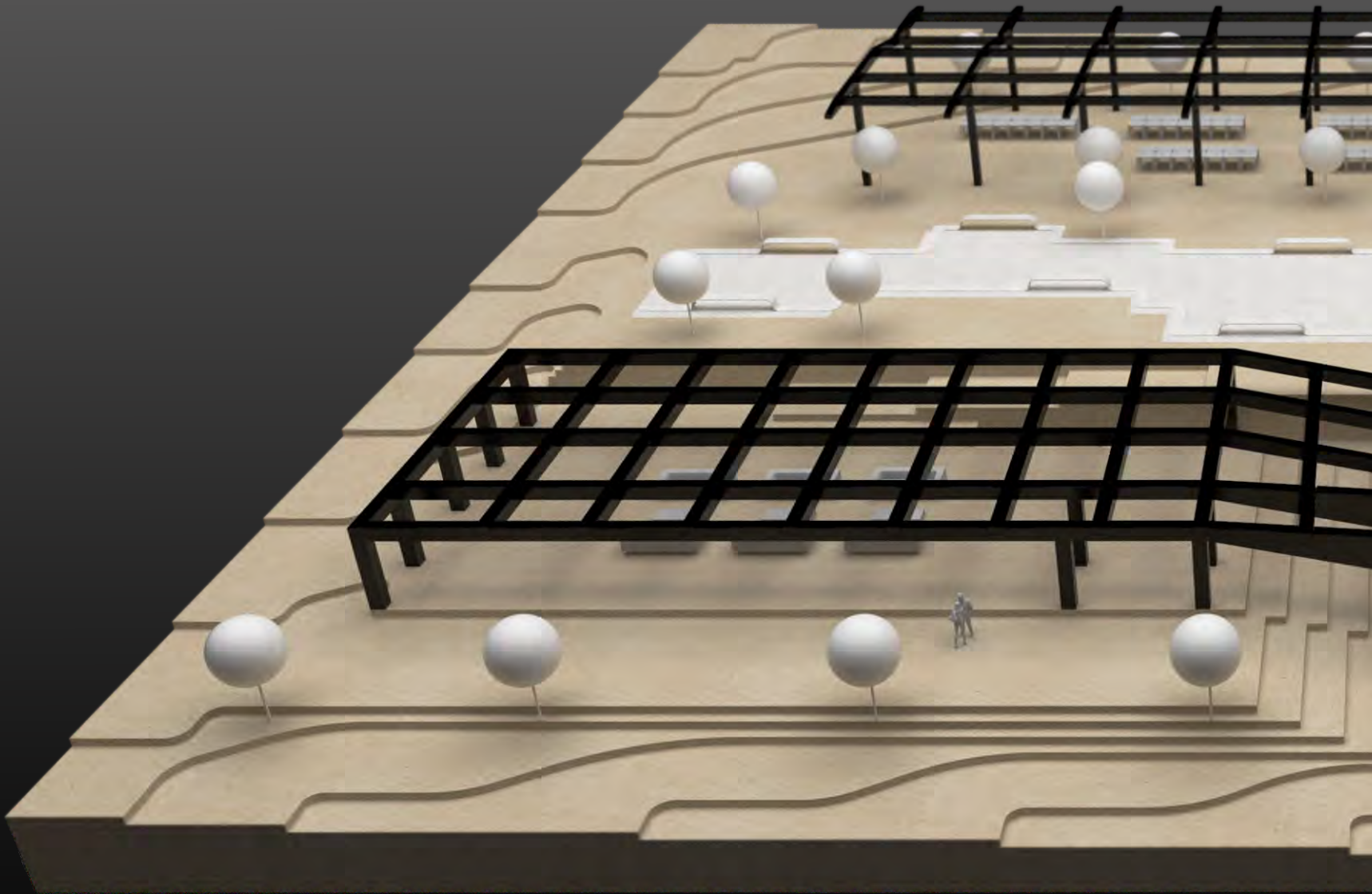


[f.40] Render do
auditório/Telão.
F o n t e :
Rockwanderson

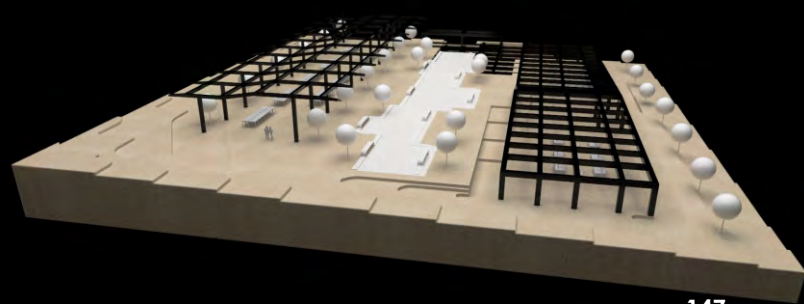
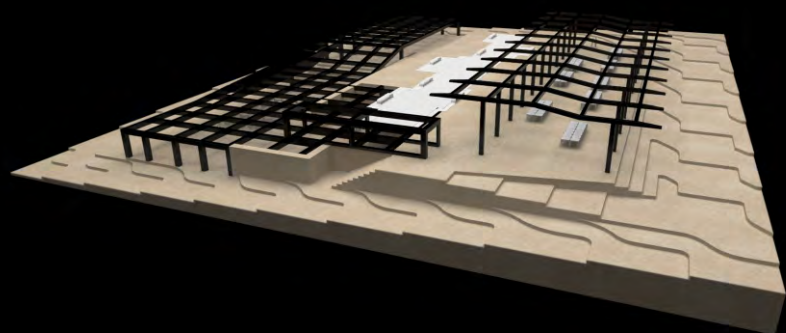
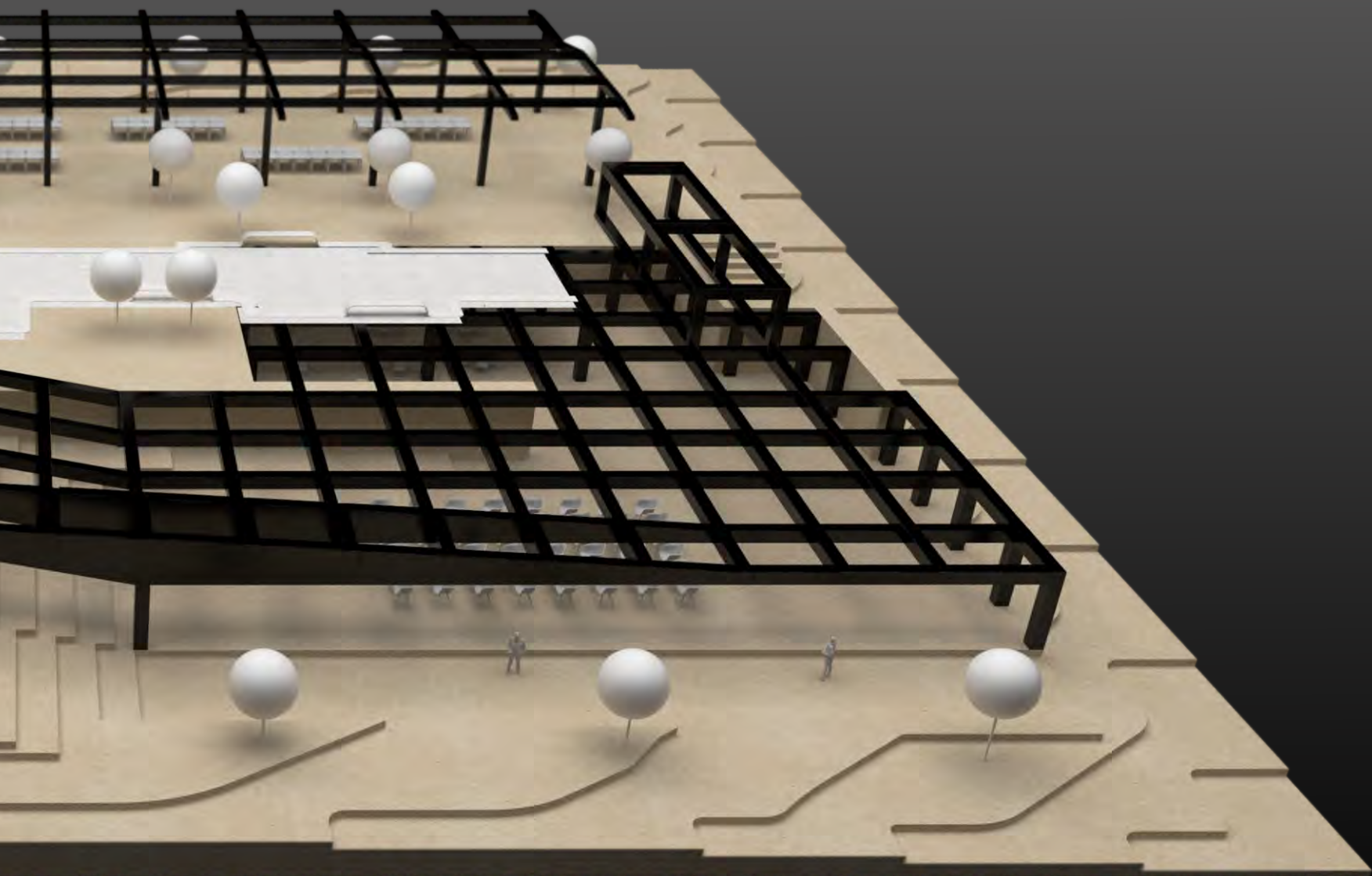


[f.40]

26. Maquete estrutural

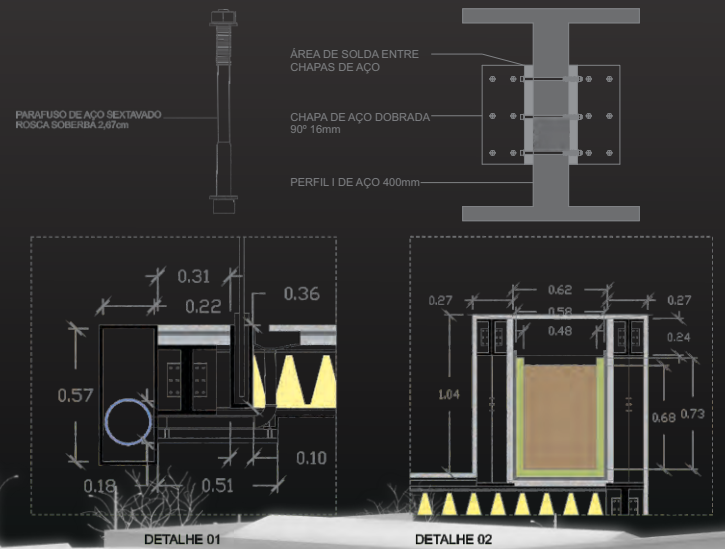


[f.41] Imagem da maquete estrutural do edifício multi uso e da cobertura.
F o n t e :
Rockwanderson



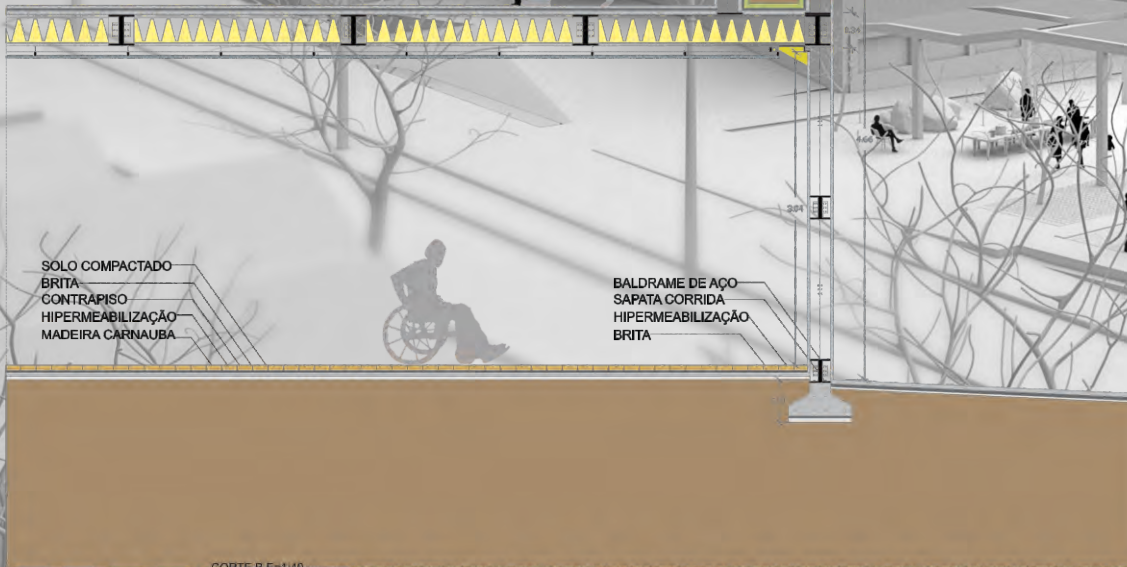
27. Detalhamento

A tecnologia estrutural utilizada no edifício multi uso é estrutura metálica com pilares de perfil G e vigas de perfil H fixados com ajuntamentos feitos de chapas de 20mm dobradas em 90° e parafusos Sestavados, para sustentar o uso do terraço mirante do edifício. No terreno do edifício existe um recorte no qual foi necessário a utilização de um muro de arimo com altura de 3,20m e para fixar a implantação da estrutura metálica foi feito o edifício tem fundações de sapata corrida de concreto em todo o seu contorno



CORTE A E=1:40

DETALHE DO EDIFÍCIO E 1:40



CORTE B E=1:40



[f.42]

28. Referências

POLLAK, Michael. **Memória e Identidade Social. Estudos Históricos**, Rio de Janeiro, v5, n. 10, 1992. Disponível em :<<http://reviravoltadesign.com/>>. Acesso em: 1 mai. 2017

LORENZI, Harri. **Arvores brasileiras: manual de identificação e cultivo de plantas arbóreas nativas do brasil**, vol.2. 4. ed Nova Odessa, SP: Instituto Plantarum, 2013

REBELLO, Yopanam Conrado Pereira. **Bases para projeto estrutural na arquitetura**. São Paulo : Zigurate Editora, 2007.

VARGAS, Heliana comin; CASTILHO, Ana Luisa Howard de (org). **Intervenções em centros urbanos : Objetivos, Estratégias e resultados** . 2. ed. Barueri, SP: Manole, 2009

Community Center in poggio picenze burnazzi feltrin. Disponível em: <<http://www.archdaily.com.br/br/790235/community-center-in-poggio-picenze-burnazzi-feltrin-architetti>>. Acesso em 2 agost, 2016.

La Lobera / WMR Arquitectos. Disponível em: <La Lobera / WMR Arquitectos>. Acesso em 1 mai. 2017

salão comunitário Valpoi / Rahul Deshpande. Disponível em: <http://www.archdaily.com.br/br/805489/p-arada-de-onibus-e-salao-comunitario-valpoi-rahul-deshpande-and-associates>. Acesso em 4 mai. 2017

[f.43] Maquete eletrônica monocromática.

[f.42] Desenhos de detalhamento da estrutura do edifício multiuso.

F o n t e :
Rockwanderson

[f.43]