

Estudante:  
**Giordane Vieira Barbosa**  
Orientador:  
**Rodrigo Santana**

# Pólo Alimentício

SENAI- Humberto Marques Brandão  
Nerópolis- GO

1º ETAPA

Para a implantação do edifício foi necessário a apropriação do terreno em que estão situadas edificações sem uso, possibilitando uma ampliação da área.



Integração x Programa x Terreno - 2º ETAPA

Buscando o máximo aproveitamento da paisagem foi implantada uma lâmina paralela a área verde, proporcionando a integração com o entorno.



A horizontalidade foi reafirmada devido às dimensões existentes do terreno, onde se limitou a formas lineares.

Alunos x Comunidade - 3º ETAPA

A lâmina foi dividida por setores sendo eles o pedagógico destinado as atividades desenvolvidas pelos alunos em oficinas e salas de aulas e o setor social destinado as atividades que atendam aos alunos e toda comunidade.

4º ETAPA

O bloco de convívio foi recuado criando um espaço mais convidativo e ao mesmo tempo possibilitou maior integração entre os usuários e a paisagem circundante. O terceiro bloco foi avançado próximo ao limite do terreno, o que contribuiu para uma área mais ampla destinada ao estacionamento

Iluminação x Ventilação - 5º ETAPA

Para melhor iluminação e ventilação natural foi criado um átrio central, permitindo também um contato entre usuários e o ambiente externo.

Circulação x Acessos - 6º ETAPA

A distribuição dos fluxos se da por meio do bloco central (convívio), onde é possível o acesso aos setores pedagógico e social. Os acessos de serviço são realizados de forma independente e em vias de menor fluxo.

ACESSOS

**1- Acesso carga e descarga:** Realizado por uma via de menor fluxo de veículos, de modo a evitar congestionamentos.

**2- Acesso principal:** Amplo, permitindo integração com a área verde.

**3- Acesso Estacionamento:** Realizado por uma via de menor fluxo, localizado próximo ao auditório e a área de convívio proporcionando maior facilidade aos usuários.

**4- Setor pedagógico (Oficinas):** As oficinas por necessitarem de um pé direito mais elevado contribuíram para sua composição deixando evidente seu uso, estão direcionadas para a área verde apresentando planos de vidro que permitem ampla visibilidade do entorno.

A arquitetura deve ser pensada de modo com que ela se relacione com seu entorno, e são evidentes as potencialidades existentes próximo ao terreno, dentre estas temos a área verde existente no local, no qual apresenta extrema importância para a sociedade, tendo em vista os seus benefícios.

As cidades estão em constantes transformações e o crescimento desordenado e sem planejamento faz com que a paisagem natural seja cada vez mais degradada onde as áreas verdes perdem seu valor.

Visando ressaltar a importância destes locais o projeto busca proporcionar uma integração entre o edifício e a área de preservação existente visto que estes ambientes são fundamentais para a melhoria na qualidade de vida e do meio urbano.

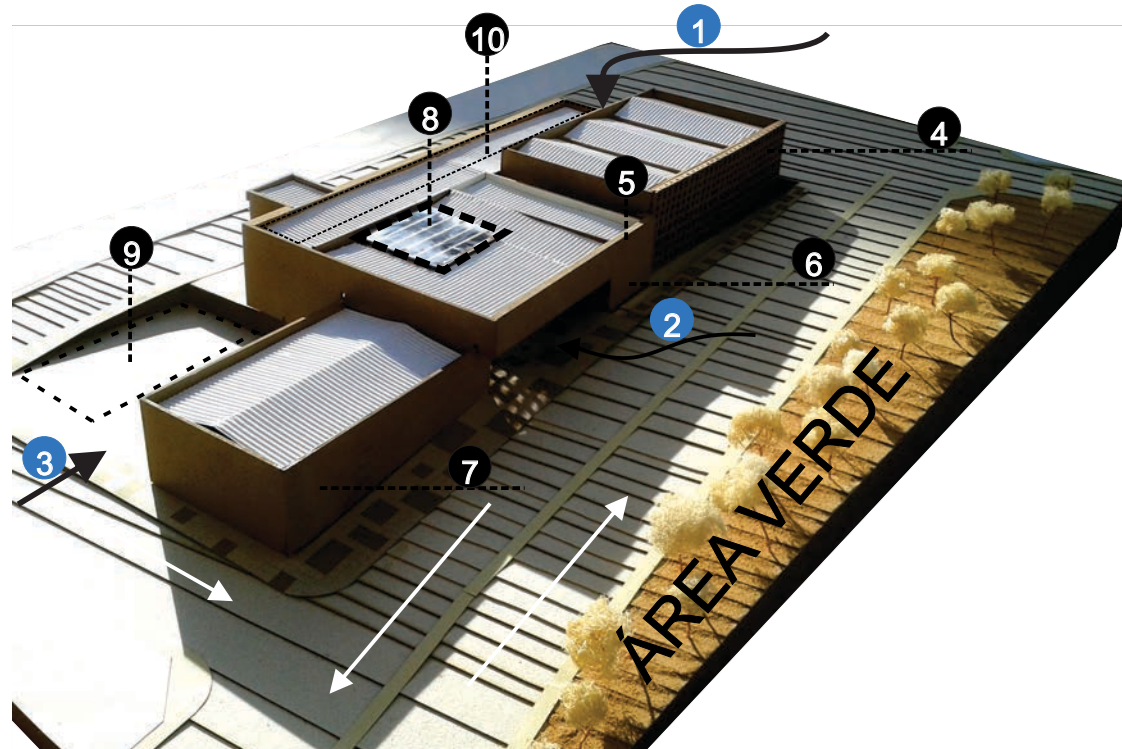
Deste modo a forma surge buscando contemplar a paisagem circundante, apresentando assim uma linearidade em sua composição.

**5, 6 e 7 - Biblioteca, Administração e Auditório :** Estão instalados de modo a facilitar o acesso para alunos e visitantes.

**8- Átrio:** Tem como função levar iluminação e ventilação ao edifício.

**9 - Estacionamento**

**10- Setor Pedagógico**



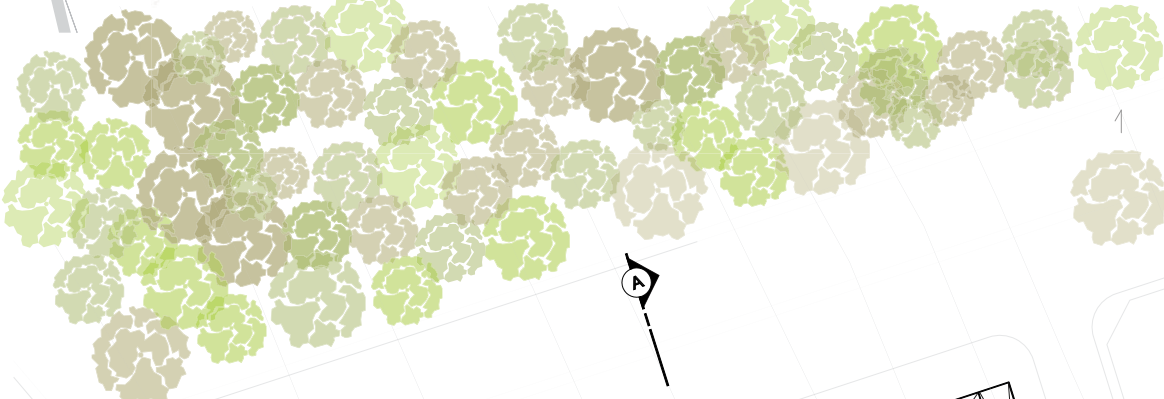




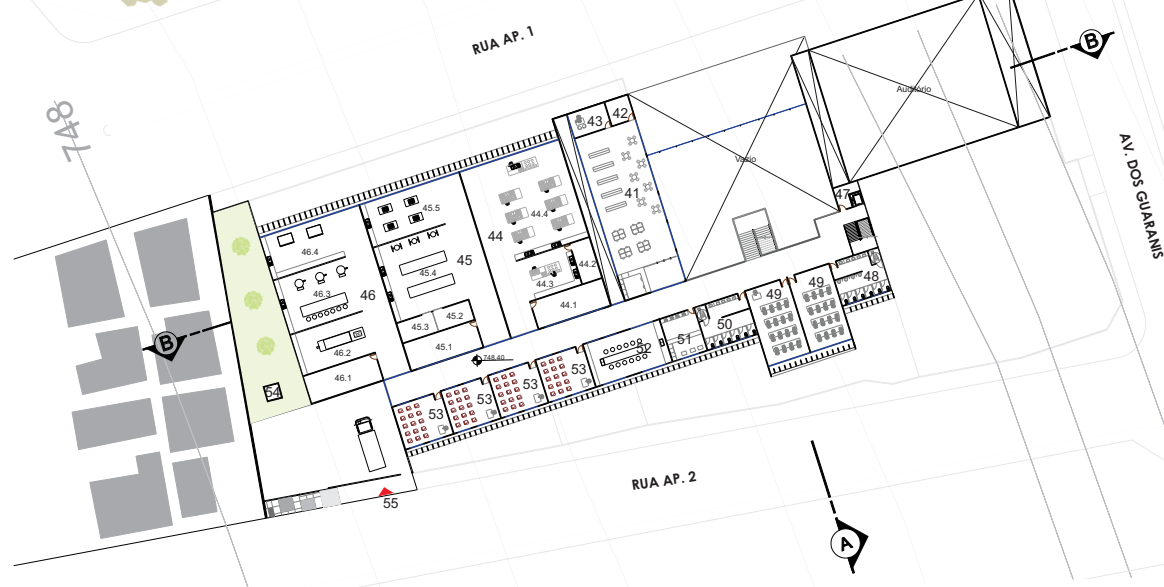
- Legenda**
- 1 - Depósito figurino / vestiário
  - 2 - Camarim masculino
  - 3 - Camarim feminino
  - 4 - Depósito materiais cênicos
  - 5 - Palco
  - 6 - Platéia
  - 7 - Acesso serviço auditório
  - 8 - Saída de emergência
  - 9 - Acesso área de convívio
  - 10 - Acesso Estacionamento
  - 11 - Estacionamento



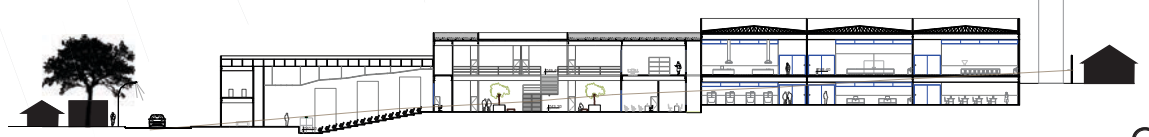
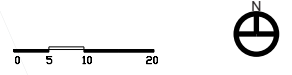
- 12 - Acesso principal
- 13 - Acesso auditório
- 14 - Cabine som e luz
- 15 - Foyer, exposições e convívio
- 16 - DML
- 17 - Diretoria
- 18 - Sala de reuniões
- 19 - Financeiro
- 20 - Lavabo
- 21 - Arquivo
- 22 - Secretária pedagógica
- 23 - Recepção / Matrículas
- 24 - Almoxarifado
- 25 - Sala Funcionário Feminino
- 26 - Sala Funcionário Masculino
- 27 - Depósito materiais didáticos
- 28 - Sala dos professores
- 29 - Depósito
- 30 - Reprografia
- 31 - Sanitários Masculino
- 32 - Convívio / Alimentação
- 33 - Lanchonete
- 34 - Sanitários Feminino
- 35 - Depósito desuso
- 36 - Sala Teórica
- 37 - Oficina doces
  - 37.1 - Armazenamento matéria prima
  - 37.2 - Câmara fria
  - 37.3 - Higienização e preparação
  - 37.4 - Cozimento
  - 37.5 - Enformar e embalar
- 38 - Oficina condimentos
  - 38.1 - Armazenamento matéria prima
  - 38.2 - Seleção e limpeza
  - 38.3 - Moagem e mistura
- 39 - Oficina costura
  - 39.1 - Armazenamento matéria prima
  - 39.2 - Corte
  - 39.3 - Montagem
  - 39.4 - Acabamento



- 41 - Biblioteca
- 42 - Depósito
- 43 - Bibliotecária
- 44 - Oficina Molhos
  - 4.1 - Armazenamento matéria prima
  - 4.2 - Câmara fria
  - 4.3 - Higienização e preparação
  - 4.4 - Cozimento e finalização
- 45 - Oficina Laticínio
  - 4.1 - Armazenamento matéria prima
  - 4.2 - Câmara fria matéria prima
  - 4.3 - Câmara fria alimentos em produção
  - 4.4 - Preparação
  - 4.5 - Cozimento
- 46 - Oficina Reciclagem
  - 4.1 - Armazenamento matéria prima
  - 4.2 - Reciclagem plástico
  - 4.3 - Reciclagem papel
  - 4.4 - Reciclagem matéria orgânica
- 47 - DML
- 48 - Sanitários Masculino
- 49 - Laboratório informática
- 49 - Laboratório informática
- 50 - Sanitários Feminino
- 51 - Xerox
- 52 - Laboratório química
- 53 - Sala teórica
- 54 - Reservatório de água (45.000 L)
- 55 - Acesso carga e descarga



Nível 748,40



Corte B-B